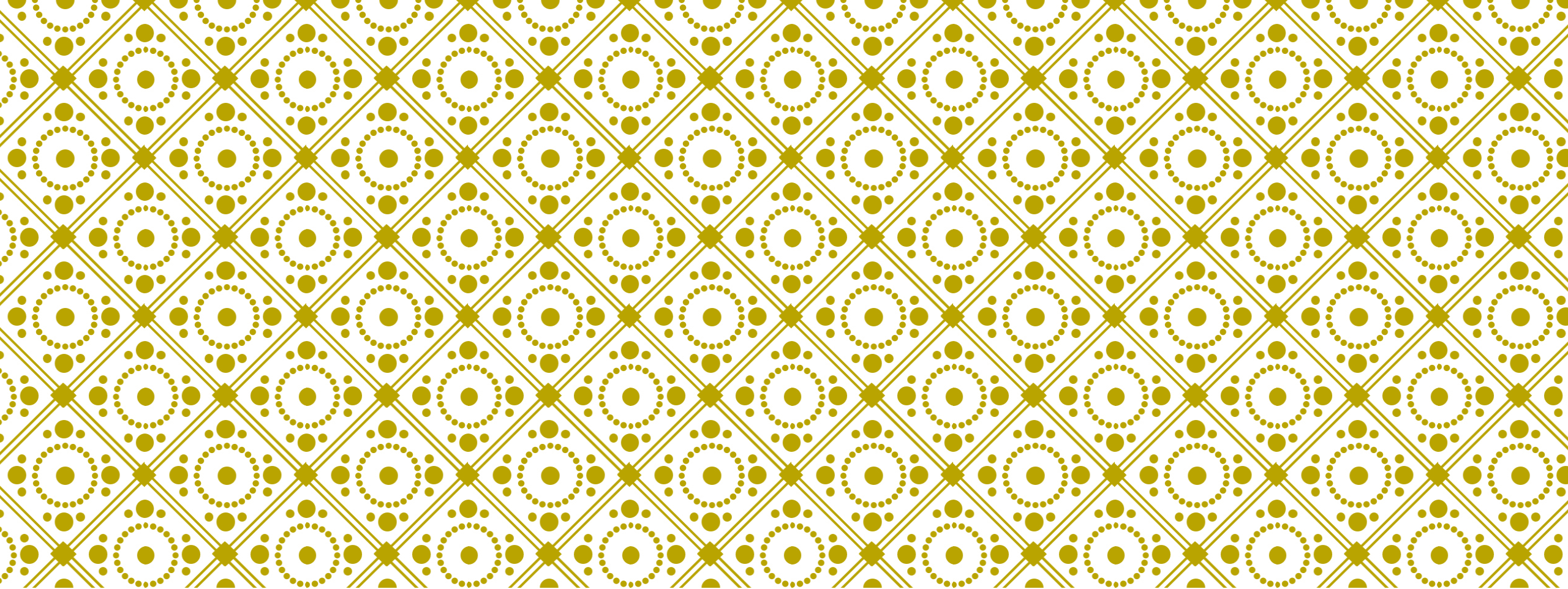


APRENDIZAGENS ESSENCIAIS  
3.º CICLO DO ENSINO BÁSICO  
**HISTÓRIA**

# A FORMAÇÃO DA CRISTANDADE OCIDENTAL E A EXPANSÃO ISLÂMICA (O ISLÃO E O AL-ANDALUS)



**CIÊNCIA  
DAS  
RELIGIÕES**

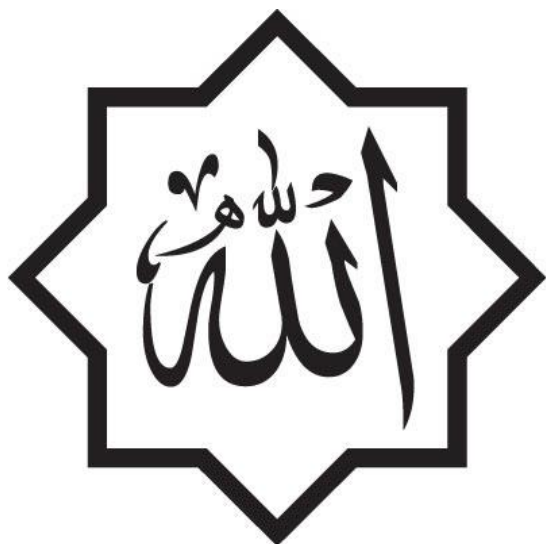


# PARTE I

## O MUNDO MUÇULMANO: ORIGEM E EXPANSÃO

A formação da cristandade  
ocidental e a expansão islâmica

# O QUE É O ISLÃO?



**Islão** significa:

«entrega e submissão a Deus»

**Credo** basilar do Islão:

«Não há divindade salvo Deus e Muḥammad é o Profeta de Deus»

*Islām* (Islão) significa, em árabe, «entrega e submissão a Deus»

Apesar de por vezes utilizada como sinónimo de Islão, a palavra «**islamismo**», tem vindo, no séc. XXI, a designar algumas interpretações específicas (e extremistas) desta religião, e não o Islão em geral

**Muçulmano/a** (*muslim/muslimah*) é quem se entrega e submete ao Divino

A fé islâmica funda-se nesta crença basilar:

«**Não há divindade salvo Deus e Muḥammad [Maomé] é o profeta de Deus.**».

É, esta crença, o 1º pilar do Islão, chamado «**testemunho de fé**».

Há, no total, **5 pilares do Islão**:

- 1) testemunho de fé;
- 2) orar cinco vezes por dia;
- 3) pagar a esmola;
- 4) fazer peregrinação a locais sagrados;
- 5) jejuar no mês de Ramadão.

São práticas obrigatórias para o/a muçulmano/a que as possa cumprir.

O Islão reconhece profetas da tradição judaico-cristã (como Abraão e Moisés), bem como a Torá e o Evangelho como livros revelados pelo mesmo e único Deus (*Allāh*). **Jesus é considerado um importante profeta** e grande importância tem, no Islão, a figura de Maria, sua mãe. O Islão nega a trindade e a divindade de Jesus.

# CONTEXTO DE ORIGEM

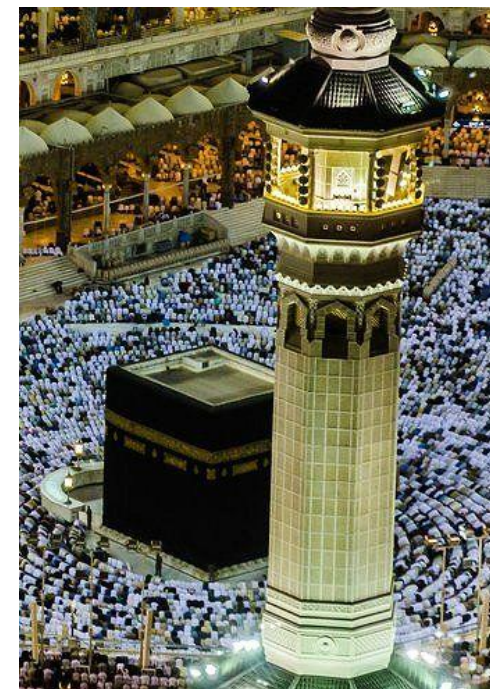
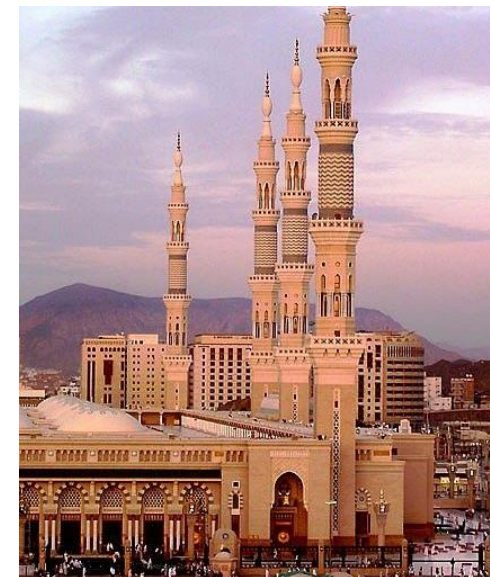
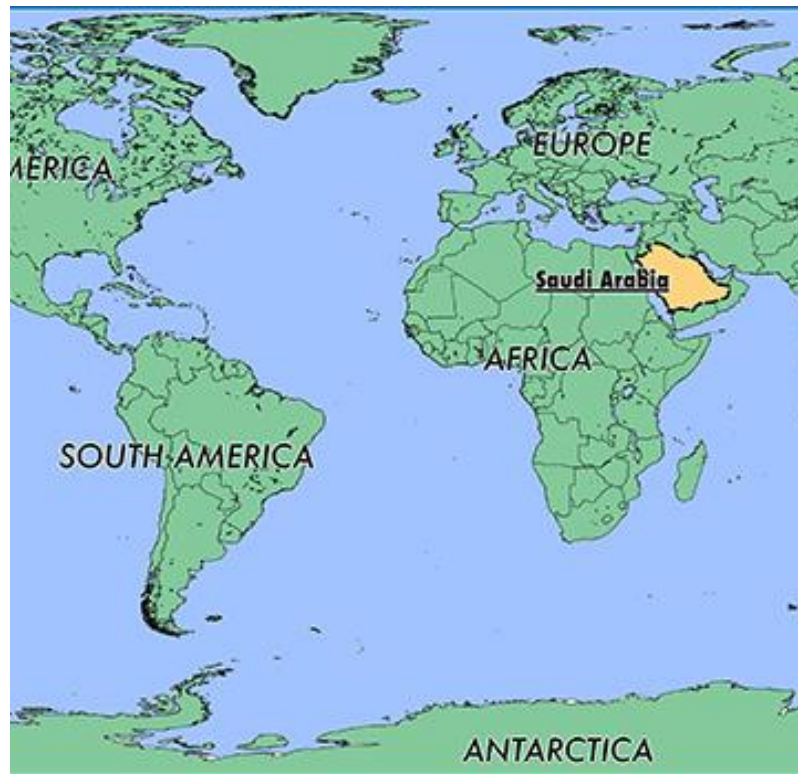
→ Meca e Medina, cidades da **Península Arábica (Arábia)**; território desértico, tribal, onde viviam sobretudo politeístas, que trabalhavam principalmente no comércio

→ Finais do séc. VI – início do **séc. VII**

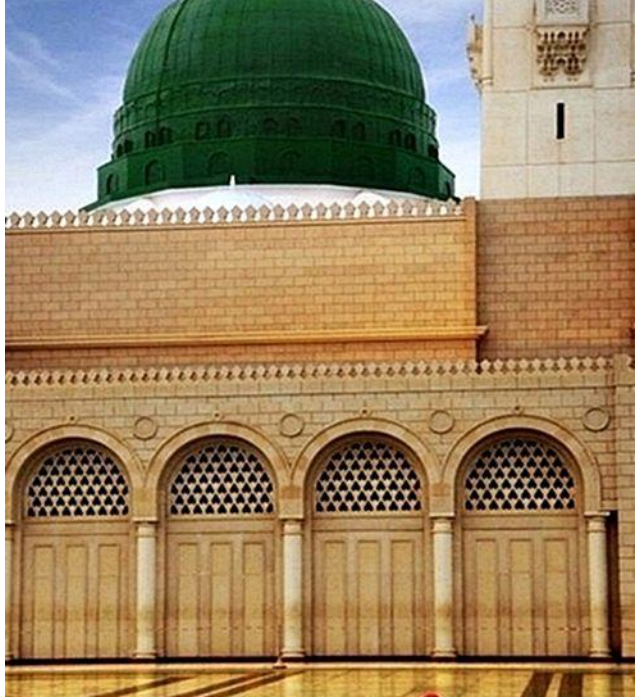
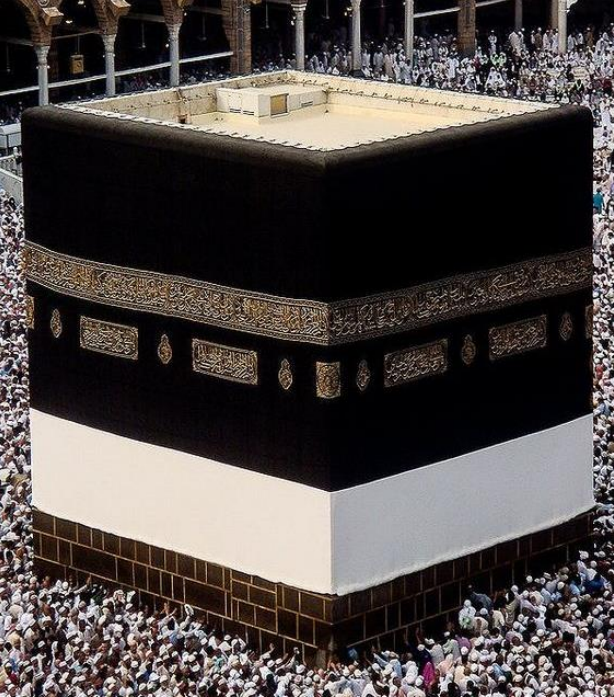
→ Segundo o Islão, **Muhammad (570-632)**, um **estimado homem árabe**, recebe pelo Anjo Gabriel a revelação do **Alcorão** (livro sagrado do Islão) e começa a pregar o próprio Islão

→ Perseguidos em **Meca** pela maioria das pessoas, Muhammad e os muçulmanos emigram para **Medina**, onde se instalam em 622

→ A perseguição dos mecenos torna-se numa **guerra** contra os muçulmanos, que acabará em 632 com a vitória destes (nesta altura, quase toda a Península já se converteu ao Islão, seguindo o carisma de Muhammad)







# LOCAIS SAGRADOS

**Meca** (onde existe o edifício cúbico sagrado chamado Caaba)

**Medina** (cidade onde Muḥammad se refugiou)

**Jerusalém** (cidade sagrada ligada a vários profetas)



# CONTEXTO DA EXPANSÃO ISLÂMICA (622-750)

---

Após a morte de Muḥammad, os muçulmanos são quase todos **árabes**

---

As conquistas avançam principalmente por **questões práticas** (busca de terras férteis e água) e a islamização dos povos conquistados é posterior (eles podem manter as suas religiões)

---

Naquela época, o Islão traz novas e dinâmicas **instituições e direitos** (por exemplo, das mulheres e dos órfãos)

---

Civilização islâmica desenvolve nova legitimação da **convivência entre diferentes comunidades religiosas**, baseada em versos do Alcorão e no ensinamento de Muḥammad

---

A **tolerância religiosa** e o dinamismo do comércio contribuem para o nascimento de uma sociedade multicultural, que em poucos séculos torna-se **científica** e culturalmente avançada

---

Apesar da floração cultural medieval e da progressiva islamização dos seus impérios, o mundo árabe e a comunidade islâmica enfrentam desde os primeiros tempos graves **cisões e conflitos internos**

---



Imagem: [Oxford Islamic Studies](#)





# ALCORÃO E A LÍNGUA ÁRABE

→ **Alcorão** (*al-Qur'ān*, «a recitação eloquente»), é o Livro Sagrado do Islão, revelado em língua árabe a Muḥammad

→ O facto de o Alcorão existir numa única versão é visto como fator de **unidade na comunidade islâmica**, apesar das divisões que existem

→ **A língua árabe** é de uso obrigatório em alguns rituais, mas não é a língua do dia a dia da maior parte dos muçulmanos (estes, hoje, são maioritariamente não árabes)

# LINKS ÚTEIS

[religioesdomundo.ulusofona.pt](http://religioesdomundo.ulusofona.pt)

[cienciadasreligioes.ulusofona.pt](http://cienciadasreligioes.ulusofona.pt)

[patrimonioislamico.ulusofona.pt](http://patrimonioislamico.ulusofona.pt)

## Ficha técnica:

Os materiais «A FORMAÇÃO DA CRISTANDADE OCIDENTAL E A EXPANSÃO ISLÂMICA» são um produto do projecto cívico REC-XXI: Religião, Educação e Cidadania, da área de Ciência das Religiões da Un. Lusófona.  
Coordenação geral do projecto: Paulo Mendes Pinto  
Redacção e edição dos conteúdos: Fabrizio Boscaglia

